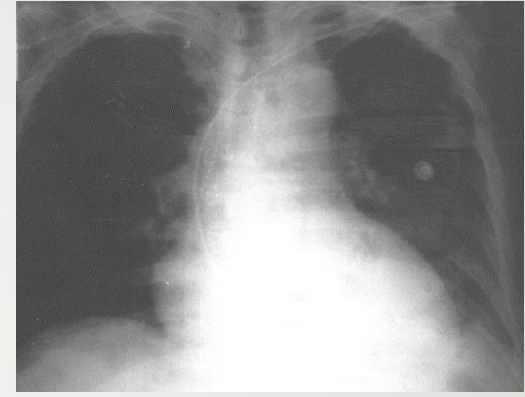
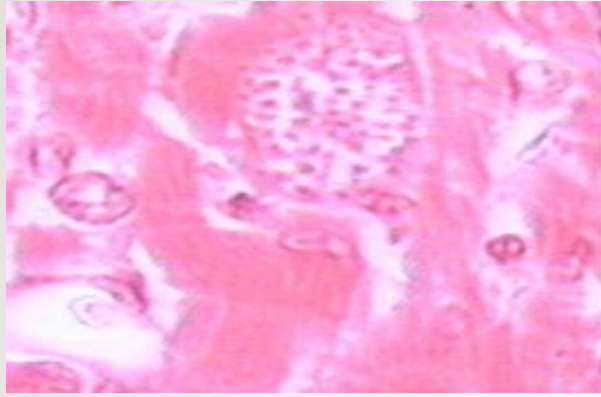


**La aparición de un caso de infección aguda por T. cruzi,  
independientemente de la vía de transmisión,  
constituye un Evento de Notificación Obligatoria  
(ENO)**



Tener en cuenta que **NO** se habla mas de **CHAGAS**  
**LATENTE O INDETERMINADO**

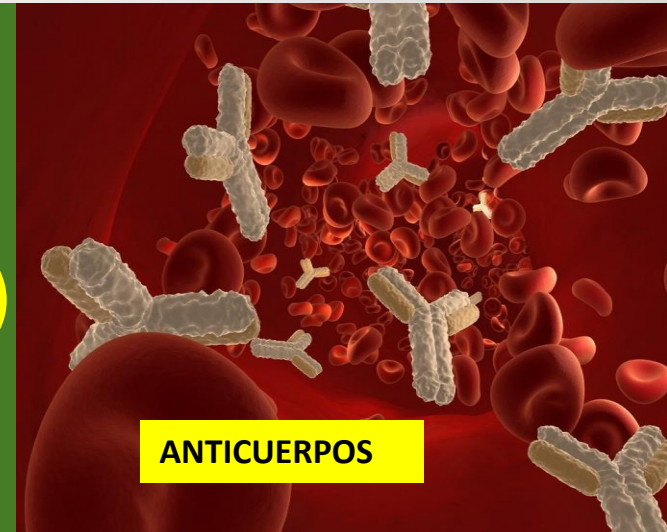
## Confirmación de CHAGAS CRONICO



✓ **METODOS Indirectos o Serológicos**  
(presencia de Ac. Ig G contra T. cruzi)

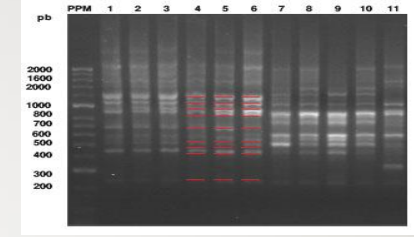
✓ **Método de Diagnóstico molecular - PCR.**  
(amplificación de ADN del parásito)

- Ensayo por inmunoabsorción ligado a enzimas **(ELISA)**
- Inmunofluorescencia indirecta **(IFI o TIF)**
- Hemaglutinación indirecta **(HAI)**
- Aglutinación de Partículas **(AP)**



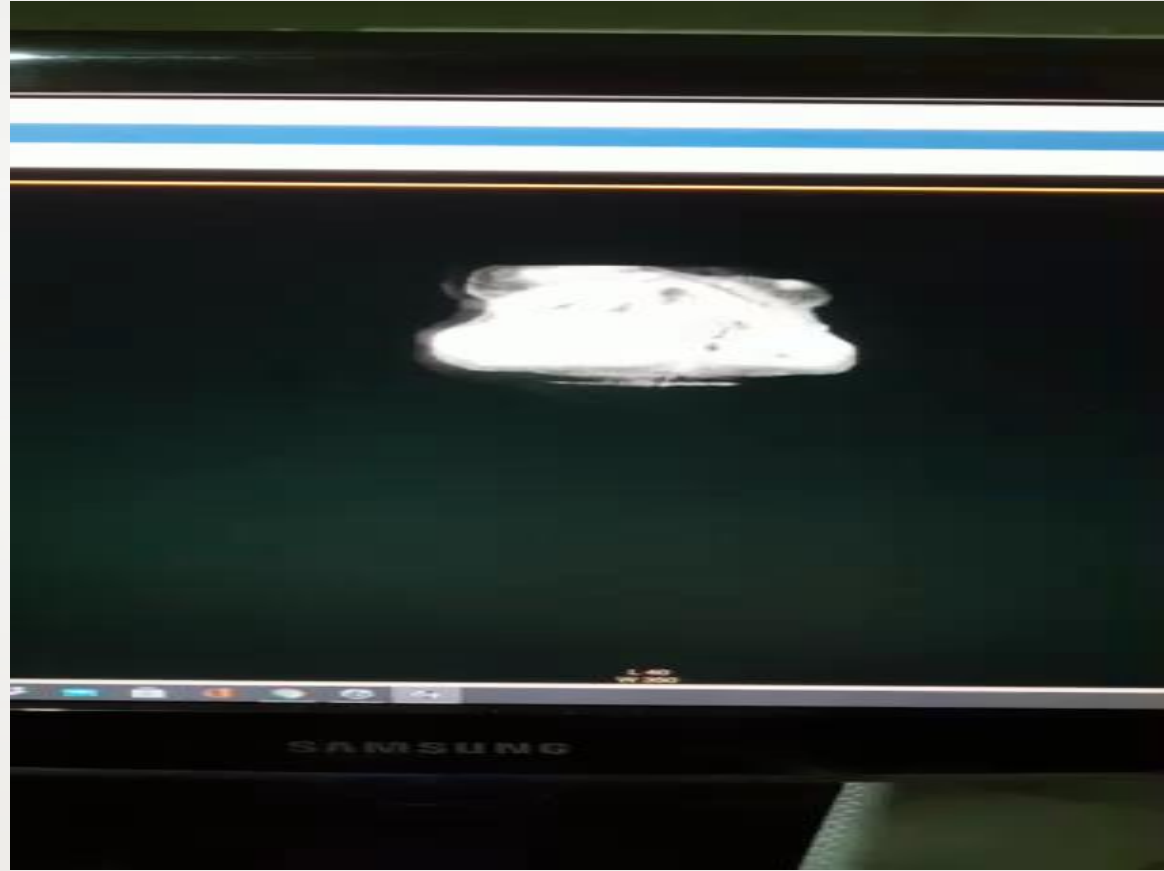
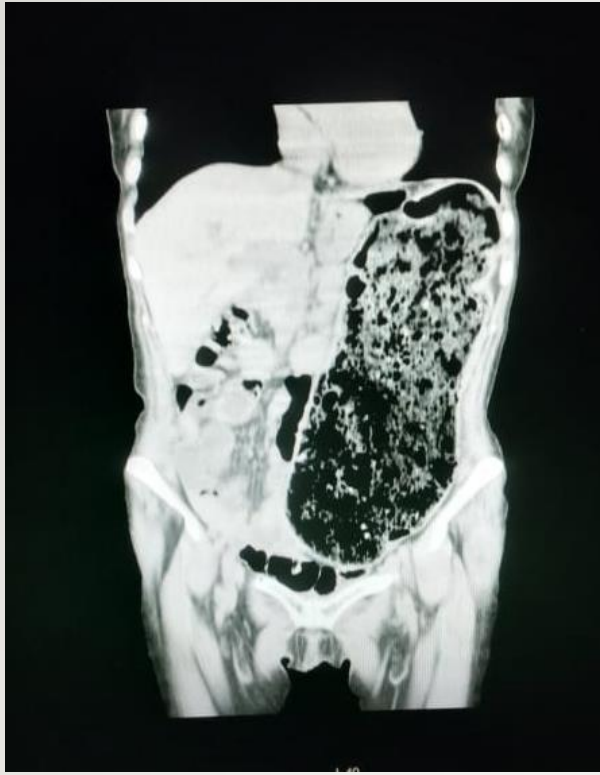
✓ **Fijación del complemento (reacción de Machado- Guerreiro)**

## Método de Diagnóstico molecular, PCR



- ✓ Costosa para ser usada como prueba de rutina
- ✓ Enorme utilidad en infecciones reciente /Ac indetectable
- ✓ Útil en resultados Serológicos controversiales
- ✓ Alta especificidad, para seguimiento de pacientes tratados
- ✓ Útil en la identificación del tipo de cepas
- ✓ Diagnóstico en áreas donde la distribución de Leishmania spp y T. cruzi se superponen.

- Se confirma Chagas crónico realizando al menos dos reacciones serológicas normatizadas de principios distintos, que detecten anticuerpos diferentes (WHO 2002).
- Ambas pruebas deberán realizarse con la misma muestra de suero, siendo necesario además utilizar por lo menos una de mayor sensibilidad como ELISA o IFI.
- En caso de discordancia o pruebas indeterminadas, realizar una tercera prueba o repetir en 30 días



## Denuncia de presencia de "Vinchucas" en un domicilio rural o urbano

